

Bildprotokoll Nr. 7


Barbara Ellmerer, Januar 2019

Metrum secundum V

Hic incipit metrum secundum huius primi quod

vocatur metrum dactylicum a pede predominante. Et dicitur tetrametrum a numero pedum a tetra quod est quatuor quia quatuor pedes continent. Et dicitur percaelestium propter syllabas habitantes post duos pedes in medio versus. Verbi gratia. Primo pes est heu quod. Secundus precipi. Sed syllaba tri huius nominis precipi superindatur. Tertius pes est metra per. Quare fundo. Similiter est in aliis. In hoc ergo metro phia deplagitur statim Boetii doctore de perturbacione sue metris. Et facit duo. Primo vniuersaliter deplagitur philosophia perturbacionem metris hominum. Secundo, specialiter conuertit planctum filium super Boetium ibi. hic quondam.

A Heu quod. Nos in hoc est duplex versus. Sensualis scilicet autem semper aduertat rationem. Quia caro concupit. Sed aduersus spiritum. Et spiritus aduersus carnem. Cuius sensus viis est in malo statim regimus & effi cit beatitudinem. Vnde Albertus super. in. de anima dicit. Turpe est nobis abire regimem supponis. & induere regimem inferioris virtutis quod nobis amittit est. Ideo scribitur. in. ethico. in. angua translatio. Valde conandum & laborandum est nobis ut viri nra propiabilis libertate sit. Non quod modum autem pueri que viuunt non a suis pedagogis fuerint coacti ad recte viuendum. sic appetit sensus ducit nos ad incontinentiam. nisi regula rationis fuerit coartatus. Plures autem homines sequuntur sensualitate quam rationis libertatem quam exterioribus bonis exterioribus et delectationibus sensualibus persequuntur in ipse amittit et cognitione summi boni. Iohannes phia hoc deplagitur in. la. in. la. igerat se curis rerum spaliu. pfunde precipi. Et dicitur quia a cognitione rerum & sui creatoris delicta sunt exteriora. Vbi nota quod duplex est ignorantia. Quia naturalis que est inueniens & decrepita & voluntaria interna que ex naturali defectu conigitur. sollicitudo circa exteriora. & talis dicitur externa que ex natura dei dicitur quod omnes homines naturaliter scire debent. Prima ignorantia cum sit naturalis non est vitiosa. Quia turpes a natura non iterpat neque bonos laudat. Secunda vitiosa cum sit hominis negligentia de quod loquitur.



Metrum secundum

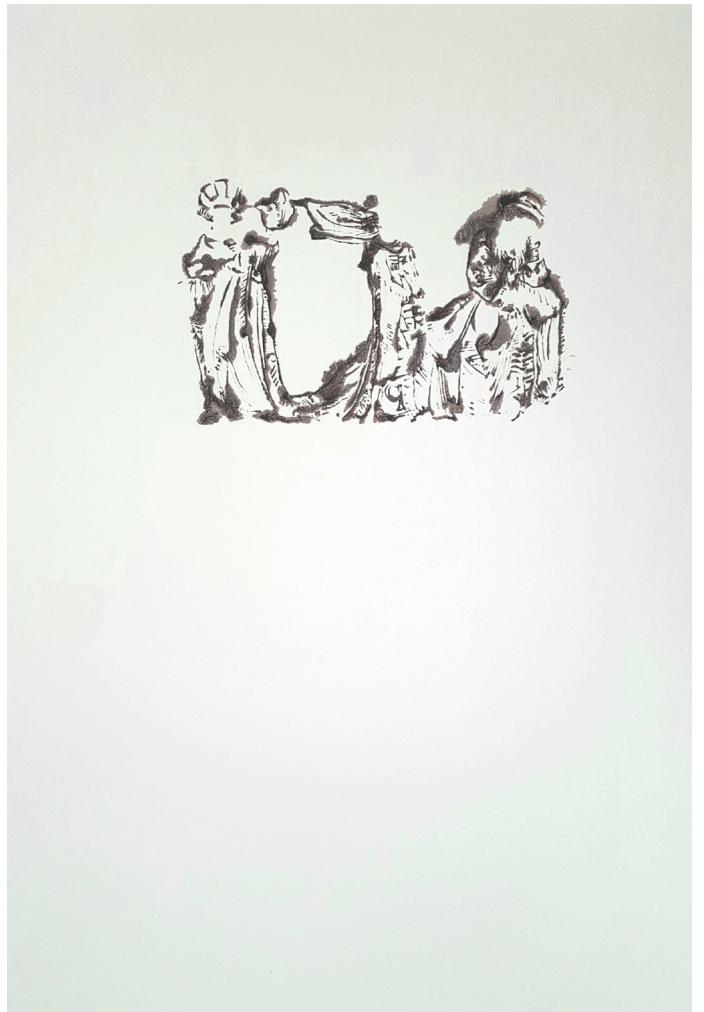
Tendit in externas ire tenebras
hoc contingit pertranibus. i. mema hominem viuentibus. i. agitata

Terrenis quotiens flatibus acta
intra modum nocua sollicitudo e reru spaliu

Crescit in inmensum noxia cura
Boetius. i. solius a. i. g. p. g. n. d. e. cura spaliu

Hic quondam celo liber aperto

Boetius secundo huius phia quita. Ceteris animantibus se se ignorare natura est. hominibus autem vniu venit. c. Noxia cura. Se neca in pueribus magna parte perturbacionis libi dicitur qui exterioribus se inicit. i. ratio et intellectus dicitur lux hois: quia illuminat hominem ad cognitionem creature: creatura dicitur aite ppria lux hois: quia solli genus hoim aite & ratio viuere phe mio methaphice. (Ordo e). Heu quod mens hebet metra precipi pfundo & relicta ppria luti cecidit ire in externa tenebras quotiens acta terrenis flatibus cura noxia crescit in inmensum. d. Hic quondam. Hic phia specialiter conuertit se ad deplagendum Boetium. Et primo ostendit quantum contemplatione Boetius quoda viguit. Secundo ostendit quomodo destituitur a tali contemplatione solli de terrenis cogitabat. Ibi nunc facit effeto. Prio phia comedat Boetium ab astronomia. Secundo a naturali phia. Tertio a methaphisica. Secunda ibi. Quin etiam causas. tercia ibi. Quis voluit stabilem. e. Liber. Nota quod omnia aio liberato a curis exterioribus cocessit phiari. a curis exterioribus cocessit phiari. a curis exterioribus cocessit phiari. a curis exterioribus cocessit phiari.



Ausgangsbild

Boetius de Philosophico consolatu, siue de consolatio[n]e philosophi[a]
(Strassburg: Johann Grüninger, 1501), 5r.

Kenntnisstand zum Bild

Das Bild befindet sich in einem von Johannes Grüninger im Jahr 1501 gedruckten Buch (Holzschnitte auf Papier, das relativ stark durchlöchert ist) mit einem hölzernen Einband. Das Buch ist illustriert mit 79 schwarz gedruckten Holzschnitten, die der Unterhaltung dienen (vgl. Zimmermann-Homeyer, *Illustrierte Frühdrucke*, S. 190). Angenommen wird, dass aus ökonomischen Gründen etliche Druckstöcke mehrmals im Buch verwendet und zu neuen Bildgefügen – hauptsächlich in Querformaten – zusammengesetzt wurden. Das vorliegende Bild allerdings ist ein Einzelbild, welches nicht mit weiteren Druckstöcken kombiniert wurde. Die Gestaltung der Seite wirkt komplex überlegt. Das Bild ist nicht von grossem Format, erhält aber durch die prominente Platzierung (Mitte oben) eine starke Präsenz.

Bezug zum Buch

Consolatio I pr. 1: zitiert nach Boethius, *Trost der Philosophie* (übersetzt von Karl Büchner, Stuttgart: Reclam, 2016).

Bildraum

Die Szene fokussiert auf die Personen, die sich in einem Innenraum befinden, welcher durch eine geöffnete Türe Ausblicke in einen Aussenraum, auf eine hügelige Landschaft mit einer Stadtansicht im Hintergrund ermöglicht. Die architektonischen Elemente des Innenraums sind dreidimensional dargestellt. Durch Stricheltechniken und Schraffuren im Holzschnitt wird eine gewisse Raumtiefe erreicht.

Gewandung

Raumgreifend wirken die textilen Körperhüllen der vier Personen. Auffallend ist, dass sich jeweils zwei der vier Protagonistinnen stofflich berühren, einerseits durch die intensive Kommunikation der beiden Paare, andererseits durch die perspektivischen Gegebenheiten des Bildaufbaus. Auffallend ist, dass wenig Ornamentales ins Bild bzw. in die Darstellung der textilen Hüllen der Figuren eingefügt wurde. Einzig *Philosophias* Gewandung ist rudimentär dekoriert,

hauptsächlich ihr üppiges Kleid. Auffällig ist darauf der Buchstabe „P“, weniger das „T“ (vgl. Zimmermann-Homeyer, *Illustrierte Frühdrucke*, S. 194). Hinzu kommen Gitterstrukturen im Haarnetz und im Halsbereich. Ausserdem gibt es eine einfache Musterung im Schleier. Das Gewand des Boethius scheint aus wuchtigem, schwerem Material, aus eher steifen Stoffen zu bestehen. Die Gewänder der Musen wirken physisch leichter, verspielter, eleganter. Die Frauensilhouetten sind mittels herabfallender Falten vertikal betont, die durch viele fließende Linien dargestellt werden. Boethius' Kleiderfalten breiten sich stark horizontal aus, ähnlich den Architekturelementen, die mittels Schraffuren im Holzschnitt erreicht werden.

Vom Ausgangsbild zum Zielbild (siehe auch Notate):

Das Ausgangsbild wurde in der Zentralbibliothek in Zürich konsultiert. Der Holzschnitt ist meiner Ansicht nach grafisch stark an den Illustrationsmotiven der vorhergehenden Handschriften orientiert. Fließende Materialien wie Gewandung und Kopfbedeckungen der Personen wurden bildlich isoliert – sozusagen „menschenfrei“ – untersucht. Es wird ein Bildprotokoll aufgezeichnet, das sich hauptsächlich durch die im Gestaltungsprozess entstandenen Bilder erschliessen soll. Obwohl die Bildanzahl auf die wesentlichsten Schritte minimiert/reduziert wurde, sollte ein Einblick in die Entscheidungsfindungen sichtbar werden, um die Hinführung zum Zielbild anschaulich zu machen. Einzig materialtechnisch gebe ich kurze Informationen, weil diese auf dem Bild selber nicht leicht identifizierbar sind. Sie sind jedoch wichtig, um Weichenstellungen nachvollziehen zu können.

Verwendete Literatur

- Boethius, *Trost der Philosophie* (übersetzt von Karl Büchner, Stuttgart: Reclam, 2016).
- Courcelle, Pierre, *La Consolation de Philosophie dans la tradition littéraire. Antécédents et postérité de Boèce* (Paris: Institut d'Études Augustiniennes, 1967).
- Keupp, Jan, *Mode im Mittelalter* (Darmstadt: Wissenschaftliche Buchgesellschaft, 2016).
- Kiehling, Hartmut, *Der Beginn der Beschleunigung. Wirtschaft und Gesellschaft Deutschlands im Frühen und Hohen Mittelalter* (Aachen: Shaker, 2011).
- Zimmermann-Homeyer, Catarina, *Illustrierte Frühdrucke lateinischer Klassiker um 1500. Innovative Illustrationskonzepte aus der Strassburger Offizin Johannes Grüningers und ihre Wirkung* (Wiesbaden: Harrassowitz, 2018).

Metrum secundum

V

Hic incipit metrum secundum huius primi quod

vocatur metrum dactylicum a pede predominantem. Et dicitur tetrametrum a numero pedum a tetra quod est quatuor: quia quatuor pedes continet. Et dicitur hypercatalecticum propter syllabam habundantem post duos pedes in medio versus. Verbi gratia. Primum pes est. Heu quod. Secundus precipi. Sed syllaba ti huius nominis precipiti supabundat. Tertius pes est mersa pro. Quarto fundo. Similiter est in aliis. In hoc ergo metro philosophia deplangit statum Boetii dolendo de perturbatione sue mentis. Et facit duo. Primo vniuersaliter deplangit philosophia perturbationem mentis hominum. Secundo, specialiter conuertit planctum suum super Boetium ibi. hic quondam.

A Heu quod. Nota quod in nobis est duplex virtus: rationalis & sensualis. Sensus autem semper aduersat rationem. Quia caro concupiscit aduersus spiritum sanctum & spiritus aduersus carnem. Cum autem sensualitas vincit rationem: tunc homo est in malo statu regiminis & efficitur bestialis. Unde Albertus super. iii. de anima dicit. Turpe est nobis abdicere regimen superioris: & induere regimen inferioris virtutis quod nobis commune est cum bestiis. Ideo scribitur. iii. ethicorum in antiqua translatione. Valde conandum & laborandum est nobis ut virtus nostra concupiscibilis subiecta sit rationi: quemadmodum enim pueri per se viuunt si non a suis pedagogis fuerint coacti ad recte viuendum: sic appetitio sensualis ducit nos ad insolentiam: nisi regula rationis fuerit coartatus. Plures autem homines sensum concupiscunt sensualitate quod rationem insudantes bonis exterioribus et delectationibus sensualibus proque impeditur in speculatione et cognitione summi boni. Ideo philosophia hoc deplangit incipit exclamando Heu quod etc.



Boetius secundo huius philosophia quanta. Ceteris animantibus sese ignorare natura est: hominibus autem vitio venit. Et Noxia cura. Seneca in puerbis magnam partem perturbationis sibi dedit qui exterioribus se iniecit. Item ratio et intellectus dicunt lux hominis: quia illuminat hominem ad cognitionem creature et creatoris dicunt autem propria lux hominis: quia solum genus hominum arte & ratione viuunt ex phemio metaphisice. (Ordo est). Heu quod mens habet mersa precipiti profundo & relicta propria luce tenebras quotiens acta terrenis flatibus cura

Metrum secundum

Hic incipit metrum secundum huius primi quod vocatur metrum dactylicum a pede predominantem. Et dicitur tetrametrum a numero pedum a tetra quod est quatuor: quia quatuor pedes continet. Et dicitur hypercatalecticum propter syllabam habundantem post duos pedes in medio versus. Verbi gratia. Primum pes est. Heu quod. Secundus precipi. Sed syllaba ti huius nominis precipiti supabundat. Tertius pes est mersa pro. Quarto fundo. Similiter est in aliis. In hoc ergo metro philosophia deplangit statum Boetii dolendo de perturbatione sue mentis. Et facit duo. Primo vniuersaliter deplangit philosophia perturbationem mentis hominum. Secundo, specialiter conuertit planctum suum super Boetium ibi. hic quondam.

Tendit in externas ire tenebras
Terrenis quotiens flatibus acta
Crescit in inmensum noxia cura
Hic quondam celo liber aperto

noxia crescit in inmensum. d. Hic quondam. Hic philosophia specialiter conuertit se ad deplangendum Boetium. Et primo ostendit quanta contemplatione Boetius quondam viguit. Secundo ostendit quomodo destituitur a tali contemplatione solum de terrenis cogitabat. Ibi nunc iacet effeto. Primum philosophia comedat Boetium ab astronomia. Secundo a naturali philosophia. Tertio a metaphisica. Secunda ibi. Quin etiam causas. tertia ibi. Quis voluat stabilem.

Libera. Nota quod omnino aio liberato a curis exterioribus concessum est philosophari. Ideo quedam artes dicuntur liberales quia filii liberorum. id est non bilium quod erant liberati a curis temporalibus talibus artibus vacabant: ideo dicit philosophia quod Boetius. quondam liber etc.

Aperto. Licet homo planetas celi corporaliter non attingat: tamen speculatione comprehendit. Hoc pulchre tangit Hermogiscus dicens. Magnum miraculum est homo & animal honorandum: hic anima intellectiua in naturam dei transit quod ipse deus sit hic pro natura anime diis est constitutus: hic demonum genus nouit: hic terram colit: elementis commiscetur: acumen mentis in maris profunda descendit: celum quod videtur altissimum animi sagacitate mentis intentione animi nulla aeris caligo confudit: nec terre densitas eius operatione impedit: non aquae profunditas aspectum eius obturbat.

que impeditur in speculatione et cognitione summi boni. Ideo philosophia hoc deplangit incipit exclamando Heu quod etc. Precipiti. Heu quod mens habet mersa precipiti profundo & relicta propria luce tenebras quotiens acta terrenis flatibus cura. Nota quod duplex est ignorantia: quedam naturalis quae est in iuuenibus & decrepitis & vocatur ignorantia interna quae ex naturali defectu contingit. Alia est ignorantia quae causatur ex negligentia hominis quae tra naturam dei dicitur quod omnes homines naturaliter scire de sideribus. Prima ignorantia cum sit naturalis non est vitiosa. Quia turpes a natura non increpant neque bonos laudat. Secunda est vitiosa cum sit pro hominis negligentia de quo loquitur



Annäherung/Einstieg

Zu Beginn besteht die Idee, den Bildinhalt des winzigen Holzschnittes überdimensioniert – auf grossen Leinwänden – künstlerisch umzusetzen. Mehrere Versuche scheitern, weil unklar ist, auf welche Weise malerisch (farblich) mit dem Schwarz-Weiss des Grafischen umzugehen ist. Trotzdem wird noch an einem möglichen Weg vom „Unbunten“ ins Bunte festgehalten. (Abb. 1–3)



Abb. 1

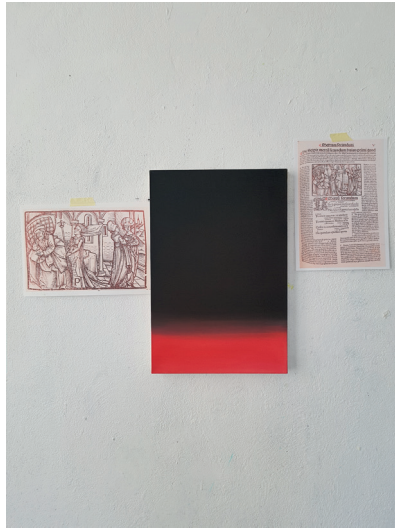


Abb.2



Abb.3

Der Fokus liegt vorerst noch nicht auf den Gewandungen, sondern auf den drei Konterfeis der Muse, des Boethius und der *Philosophia*.



Abb. 4

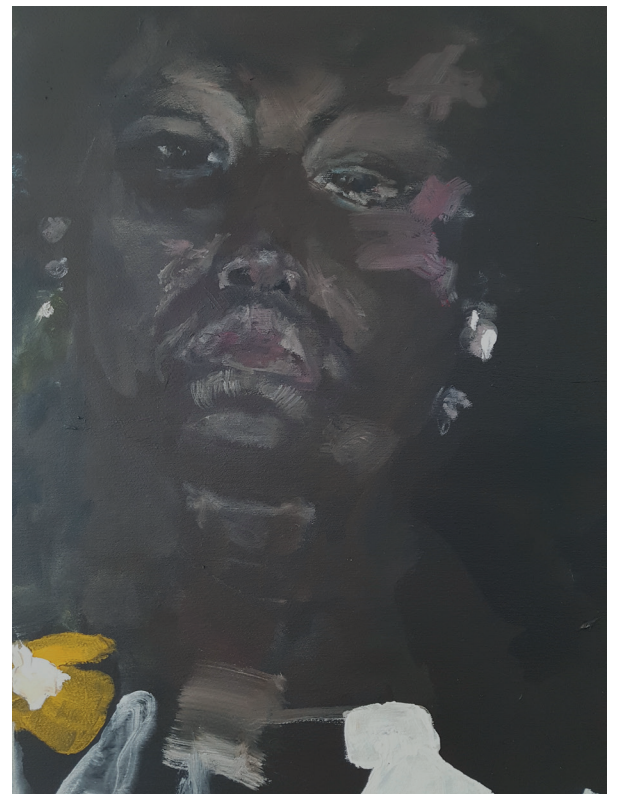


Abb. 5



Abb. 6

Versuch eines Triptychons (Öl auf Leinwand)

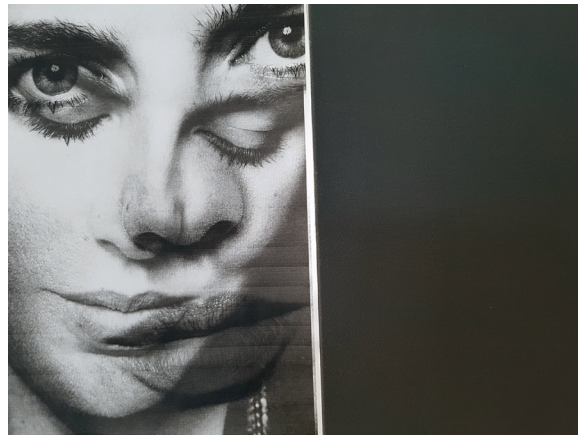


Abb. 7

Es folgen Tests mit übereinander kopierten Fotos
(Inkjet auf Japanpapier)



Abb. 8

Mögliche *Philosophia* (Öl auf Leinwand)



Abb. 9

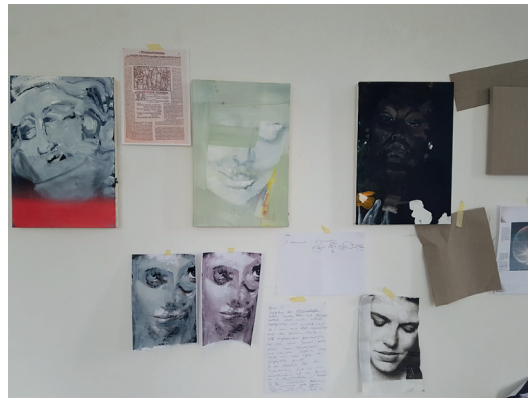


Abb. 10

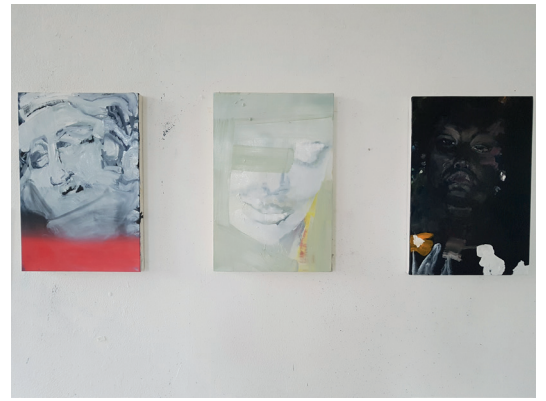


Abb. 11



Abb. 12



Abb. 13

Es folgt der Versuch, mit textilen Materialien als Hintergrund neue Bildträger zu generieren. Dieses Vorgehen stellt sich jedoch alsbald als Sackgasse heraus, weil auf den Musterbögen schlecht zu zeichnen ist: zu dominante Textur.



Abb. 14

Neustart!

Aufnahmen des Holzschnitt-Duktus mittels Bister-Tusche und Feder. Statt in Holz zu schneiden, wähle ich die uralte Technik der Abklatsch/Abriebmethode, mit der bekanntlich später Andy Warhol etliche Gerichte beschäftigt hatte (Plagiatsvorwürfe). Die Monotypie eignet sich gut, um sich der Technik des Holzschnitts anzunähern.



Abb. 15

Die verschiedenen Möglichkeiten, je nach Papiersorten, Federstärke und Pressstärke (Druckgebung), dem Zufall Raum zu geben, bieten eine grosse Bandbreite an Varianten, das Ausgangsbild mehr oder weniger zu verfremden und den Abklatsch einmal stärker, ein andermal diskreter emotional aufzuladen. Allerdings braucht es sehr viele Abzüge/Abklatsche, bis ein zufriedenstellendes Produkt erscheint. Aber mit dieser Methode wird der Begriff Appropriation-Art seinem Namen auch im doppeldeutigen Sinn wirklich gerecht, denn der Prozess der Aneignung dieses historischen Bildes ist bemerkenswert intensiv.



Abb. 16

Verschiedene Bildträger werden ausprobiert: Spielerei mit dem Thema Holz(schnitt). Ein Holzbrett wird in den Kopierapparat gelegt und kopiert, damit die Maserung sichtbar wird. Auf den Ausdruck wird das Ausgangsbild abgeklatscht (Monotypie/Material: Bister-Tusche). Bei Verwendung von Foto-Hochglanzpapier schwimmt die Tusche stärker als auf saugenden Papieren. (Abb. 17)



Abb. 17



Abb. 18

Es folgt eine Testreihe mit einer Abklatsch-Serie auf jeweils einer Inkjet-Kopie eines textilen Ornaments. Im Anschluss folgt Neustart 2:

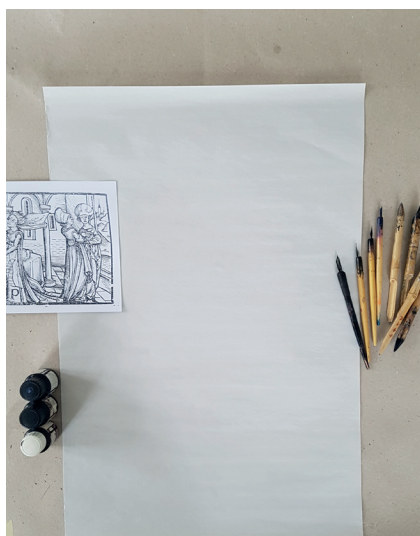


Abb. 19

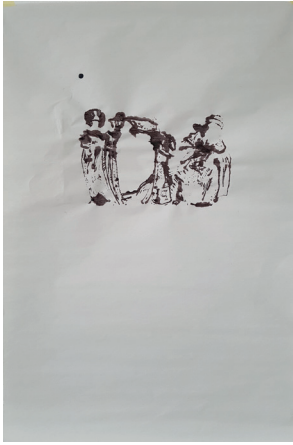


Abb. 20

Es entstehen erste zufriedenstellende Monotypien auf Migros-Packpapier (Abb. 20), mise-en-page-relevant zum Ausgangsbild. Die Wahl fällt als Nächstes auf ein schweres körniges Papier.



Abb. 21

Abklatsch der Gewandung von Boethius. Bin positiv überrascht von der malerischen Qualität. (Abb. 21)

Bildgegenstand

Alle Gewandungen aller Personen als Monotypie (in Bister-Tusche auf schwerem Papier, natürlicherweise seitenverkehrt). (Abb. 22)



Barbara Ellmerer, Zielbild Nr. 7 (nach Grüniger) (Detail), 2019, Monotypie, Bister-Tusche auf Papier, 70 x 50 cm

Abb. 22



Abb. 23

Dito, digital gespiegelt. Es entspricht schon fast dem Zielbild, das im nächsten Schritt entstanden ist (siehe S. 5).